

LP EXPRESS paslaugų naudojimosi taisyklės

LP EXPRESS paslaugos teikiamos, vadovaujantis žemiau nurodytomis sąlygomis. Kiekvienas LP EXPRESS paslaugų naudotojas, pateikdamas Vykdytojui išsiųsti skirtą siuntą arba išreiškęs norą gauti siuntą per Vykdytoją, sutinka su šiomis paslaugų teikimo sąlygomis:

1. BENDROSIOS NUOSTATOS

1.1. Šios LP EXPRESS paslaugų teikimo taisyklės (toliau - Taisyklės) nustato reikalavimus Siuntėjo Vykdytojui išsiųsti pateikiamoms siuntoms, Vykdytojo ir Siuntėjo teises ir pareigas, skundų pateikimo ir nagrinėjimo bei žalos atlyginimo tvarką.

1.2. Šiame Taisyklių punkte apibrėžtos sąvokos Taisyklėse vartojamos pagal joms priskirtą reikšmę:

1.2.1. Kurjerių paslaugos – siuntų surinkimas (priėmimas), paskirstymas, vežimas, pasirašytinas įteikimas gavėjams asmeniškai arba per Vykdytojo terminalą, suteikiant Siuntėjo ar gavėjo pageidaujamas papildomas paslaugas;

1.2.2. Terminalas – savitarnos įrenginys, pažymėtas LP EXPRESS ir „Lietuvos paštas“ prekių ženklais, per kurį Klientas gali išsiųsti arba atsiimti jam adresuotą siuntą bei pasinaudoti Vykdytojo teikiama pasaugojimo paslauga;

1.2.3. Pasaugojimo paslauga – už nustatytą mokestį teikiama daiktų pasaugojimo terminale paslauga. Atsiimdamas terminale pasaugojimui paliktus daiktus, Klientas privalo suvesti jam sukurtus specialius kodus;

1.2.4. Siunta – adresuota ir Siuntėjo išsiųsti paruošta siunta, kuri, atsižvelgiant į pasirinktą siuntimo ar gavimo būdą, pristatoma į pašta, ant siuntos nurodytu gavėjo adresu arba į terminalą;

1.2.5. Siuntos žyma – prie siuntos tvirtinama nustatytos formos žyma, kurioje nurodytas siuntos Siuntėjo ir gavėjo vardas, pavardė (ar pavadinimas), adresas, mobilaus telefono numeris ir el. pašto adresas;

1.2.6. Vykdytojas – UAB „Baltic Post“ (juridinio asmens kodas 302544039), įsikūrusi adresu Jasinskio g. 16A, Vilniuje;

1.2.7. Klientas – fizinis arba juridinis asmuo, kuris naudojasi LP EXPRESS paslaugomis;

1.2.8. Siuntėjas – Klientas, siunčiantis siuntą;

1.2.9. Gavėjas – fizinis ar juridinis asmuo, kuriam adresuota Siuntėjo siunčiama siunta;

1.2.10. Užsakovas – Klientas, su kuriuo Vykdytojas yra pasirašęs sutartį dėl LP EXPRESS paslaugų teikimo;

1.2.11. LP EXPRESS paslaugos – Vykdytojo teikiamos kurjerių, siuntų savitarnos terminalų, pasaugojimo, ekonomiškos siuntos paslaugos ir su jomis susijusios papildomos paslaugos;

1.2.12. LP EXPRESS siuntos Lietuvoje – Vykdytojo teikiamų kurjerių paslaugų dalis, pristatant siuntas per kurjerį ant siuntos nurodytu gavėjo adresu Lietuvoje ir įteikiant siuntas gavėjams asmeniškai pasirašytinai;

1.2.13. LP EXPRESS tarptautinės siuntos – Vykdytojo teikiamų kurjerių paslaugų dalis, siunčiant siuntas į kitas valstybes ir pristatant siuntas per kurjerį ant siuntos nurodytu gavėjo adresu užsienyje bei įteikiant siuntas gavėjams asmeniškai pasirašytinai;

1.2.14. LP EXPRESS „ekonomiškos siuntos“ – Vykdytojo teikiamų kurjerių paslaugų dalis, pristatant siuntas į pašto skyrius ir įteikiant siuntas gavėjams asmeniškai pasirašytinai pašte;

1.2.15. LP EXPRESS siuntų savitarnos terminalų paslaugos – Vykdytojo teikiamų kurjerių paslaugų dalis, apimanti:

1.2.15.1. Siuntų priėmimą viename terminale ir pristatymą į kitą terminalą;

1.2.15.2. Siuntų priėmimą terminale ir pristatymą siuntos žymoje nurodytu gavėjo adresu Lietuvoje arba užsienyje;

1.2.15.3. Siuntų pristatymą į gavėjo pasirinktą terminalą;

1.2.15.4. Siuntų pasaugojimą terminale.

1.2.16. Vykdytojo sistema – www.lpexpress.lt tinklalapio savitarna ar Užsakovo integracija su Vykdytojo siuntų užsakymo sistema.

2. REIKALAVIMAI SIUNTOMS

2.1. Pakavimo paslaugų Vykdytojas neteikia. Atsižvelgdamas į Vykdytojo rekomendacijas, Siuntėjas pats iš anksto pasirūpina Vykdytojui pateikiamų išsiųsti daiktų, dokumentų ar kt. supakavimu. Už tinkamą siuntos įpakavimą atsako Siuntėjas. Dažniausiai pasitaikančias klaidas ir rekomendacijas, kaip jų išvengti, rasite čia.

2.2. Siuntoms pakuoti Siuntėjas gali naudoti:

2.2.1. vokus (arba kitokią patvarią pakuotę), pagamintus iš standaus popieriaus ar kitos patvarios medžiagos, su minkštu apsauginiu sluoksniu arba be jo. Vokas (ar kita pakuotė) užklijuojamas taip, kad jame esantys dokumentai arba siunčiami smulkūs daiktai būtų gerai apsaugoti;

2.2.2. kartonines, medines, metalines, fanerines dėžutes, minkštus apvalkalus ar audinius bei kitą patvarią medžiagą.

2.3. Siuntos, įpakautos į kartonines dėžutes, popierių, perjuosiamos lipniaja juosta, kad visi atlankai ir laisvi sulenkimo kraštai būtų visiškai užklijuoti.

2.4. Pakuotė turi būti pritaikyta siunčiamų daiktų formai, svoriui bei rūšiai ir transportavimo sąlygoms. Kiekviena siunta turi būti supakuota taip, kad jos turinys nebūtų pažeistas siuntą transportuojant, kad siunta nepakenktų Vykdytojo darbuotojų sveikatai, Vykdytojo įrangai, kitoms siuntoms ir kad į jas negalėtų patekti kitos siuntos. Jeigu siuntoje yra siunčiami daiktai, galintys ją pažeisti ir sužeisti Vykdytojo darbuotojus, ištepti ar sugadinti kitas siuntas ar Vykdytojo įrangą, siuntos pakuotė turi apsaugoti nuo bet kokio pavojaus. Siuntoms uždaryti skirtos metalinės apkabėlės neturi būti aštrios.

2.5. Stikliniai ar kiti dužūs daiktai turi būti dedami į kietą dėžutę, pridėtą atitinkamos apsauginės medžiagos. Daiktai turi būti sudėti taip, kad siuntimo metu nesitrintų ir nesidaužytų nei vienas į kitą, nei į pakuotės sienelės.

2.6. Riebalinės medžiagos, galinčios virsti skysčiu, pavyzdžiui, tepalai, skystas muilas, sakai ir t.t., turi būti sudėtos į neperšlampamus maišelius, kurie turi būti sudėti į medines, metalines, kartonines ar kitokias dėžutes.

2.7. Ličio baterijos / elementai turi būti siunčiami įrenginio viduje. Vienoje siuntoje gali būti ne daugiau kaip dvi ličio baterijos arba keturi elementai. Vieno ličio jonų elemento talpa turi būti mažesnė ar lygi 20 Wh, ličio jonų baterijos talpa turi būti mažesnė ar lygi 100 Wh. Ličio kiekis viename ličio metalo elemente turi būti mažesnis arba lygus 1 g, ličio metalo baterijoje ličio kiekis turi būti mažesnis arba lygus 2 g. Didžiausias leistinas ličio baterijų / elementų neto svoris vienoje siuntoje yra 5 kg. Siuntose nepriimami siųsti įrenginiai su pažeistomis, sugedusiomis, perdirbtomis, restauruotomis ar išimtomis iš apyvartos dėl defektų ličio baterijomis / elementais. Įrenginiai remontui, pvz., kompiuteriai ir mobilieji telefonai, turi būti siunčiami be ličio baterijų / elementų.

2.8. Įrenginys su ličio baterija / elementu turi būti išjungtas ir apsaugotas nuo atsitiktinio įjungimo, tvirtai supakuotas stiprioje išorinėje pakuotėje ir nejudėti. Ant siuntos pakuotės negali būti jokių specialių ženklinių, nurodančių siuntoje esančių daiktų pavojingumą. Ant siuntos su ličio baterijomis / elementais turi būti nurodyti siuntėjo kontaktiniai duomenys, kuriais būtų galima susisiekti (šalia siuntėjo adreso įrašytas telefonas ir (ar) elektroninis pašto adresas). Siunčiant tarptautinę siuntą užpildytoje muitinės deklaracijoje CN 22 / CN 23 šalia Siuntėjo duomenų turi būti nurodyti siuntėjo kontaktiniai duomenys, kuriais būtų galima susisiekti (telefonas arba elektroninio pašto adresas).

2.9. Siuntos, komplektuojamos ant padėklų, privalo būti tinkamai supakuotos, idant siuntos turinys būtų apsaugotas nuo galimų pažeidimų transportuojant ir būtų užtikrinta, kad transportuojama siunta nepakenks kitoms siuntoms, Vykdytojo darbuotojams ar įrangai. Pakuotės ant padėklo privalo būti sudėtos taip, kad nejudėtų, svoris būtų paskirstytas tolygiai, o transportavimo metu žemiau esančios pakuotės išlaikytų viršuje esančių pakuočių svorį. Siuntos negali išlįsti už padėklo kraštų ir bendrai viršyti 180 cm aukščio. Siuntos kraunamos ant europadėklų (80 x 120 cm).

2.10. Pavienės, nestandartinės siuntos taip pat gali būti sukrautos ant padėklų.

2.11. Tinkamai paruoštas padėklas tvirtai apvyniojamas pakavimo plėvele, kad transportavimo metu neprarastų vertikalios stovėjimo padėties, nenuvirstų, nebūtų galimybės išimti pakuočių be akivaizdžių plėvelės pažeidimų.

2.12. Vykdytojui išsiųsti pateikiamą siuntą Siuntėjas paženklina Vykdytojo sistemoje arba terminale suformuota ir atspausdinta siuntos žyma.

2.13. Pateikiant siuntos užsakymą www.lpexpress.lt tinklalapyje Siuntėjas pasirenka apmokėjimo ir siuntos žymos spausdinimo būdą – siuntų savitarnos terminale arba Vykdytojo tinklalapyje.

2.14. Ant siuntos pritvirtinta siuntos žyma turi būti aiškiai įskaitoma ir nesugadinta, nepažeista.

2.15. Draudžiama siuntose siųsti pinigus, ginklus, narkotines, psichotropines medžiagas, sprogstančias, dužias, dvokiančias, nuodingas, radioaktyvias ar lengvai užsidegančias ir kitas sveikatai, gyvybei bei turtui pavojų keliančias medžiagas, suslėgtas ar suskystintas dujas, greitai gendančius ar specialaus transportavimo reikalaujančius maisto bei augalinės kilmės produktus, gyvus gyvūnus bei kitus daiktus, kurių siuntimą riboja ar draudžia Pasaulinė pašto konvencija.

2.16. Taisyklėse nurodytų ribojimų sąrašas nėra baigtinis. Vadovaujantis galiojančiais teisės aktais siuntos tinkamumą siūsti įvertina ir už jos pakuotę bei turinį visiškai atsako Siuntėjas.

2.17. PAPILDOMOS SĄLYGOS, NAUDOJANTIS LP EXPRESS SIUNTŲ SAVITARNOS TERMINALŲ PASLAUGOMIS:

2.17.1. Vykdytojo Terminale yra penkių dydžių dėžutės: XS, S, M, L ir XL. Atsižvelgiant į dėžučių dydžius, per terminalus siunčiamoms siuntoms taikomi matmenų apribojimai (centimetrais):

2.17.1.1. XS – 18,5 x 8 x 61;

2.17.1.2. S – 35 x 8 x 61;

2.17.1.3. M – 35 x 17.5 x 61;

2.17.1.4. L – 35 x 36.5 x 61;

2.17.1.5. XL – 35 x 74.5 x 61.

2.17.2. Į pasirinkto dydžio dėžutę terminale gali būti įdedama atitinkančių ar mažesnių matmenų siunta. Siuntėjas pats įvertina siuntos matmenis ir pasirenka atitinkamą terminalo dėžutę.

2.17.3. Terminale arba Vykdytojo sistemoje suformuotą ir atspausdintą žymą Siuntėjas gali panaudoti per 3 mėnesius nuo jos įsigijimo datos.

2.17.4. Per terminalus draudžiama siūsti siuntas, sveriančias daugiau nei 30 kg.

2.17.5. Į vieną terminalo dėžutę Siuntėjas gali įdėti vieną siuntą, kurią turi sudaryti viena pakuotė, jei Siuntėjas ir Vykdytojas sutartyje nesusitarė kitaip. Pakuotė reiškia vieną vienetą (vokas, dėžė, rulonas) tinkamai supakuotų daiktų.

2.17.6. Aukščiau nurodomi reikalavimai taikomi ir tuo atveju, kai teikiama Taisyklių 1.2.15.3 punkte nurodoma paslauga.

3. KLIENTO TEISĖS IR PAREIGOS

3.1. Prieš spausdinant siuntos žymą, Siuntėjas, pildydamas siunčiamos siuntos duomenis Vykdytojo sistemoje arba terminale, privalo nurodyti savo ir gavėjo vardą, pavardę / pavadinimą, adresą, pašto kodą, veikiantį mobilaus telefono numerį ir el. pašto adresą, taip pat gali būti nurodomas gavėjo ID. Siuntėjas sutinka, kad jo pateikti duomenys gali būti naudojami veiklos analizės bei tiesioginės rinkodaros tikslais. Šie duomenys naudojami tik su šiose Taisyklėse minimų LP EXPRESS paslaugų teikimu susijusiais tikslais. Siuntos duomenys taip pat gali būti perduodami Lietuvos Respublikos teisėsaugos ar muitinės institucijoms, gavus jų reikalavimą.

3.2. Už siuntos nepristatymą / pavėluotą pristatymą arba pristatymą netinkamam gavėjui dėl duomenų neteisingumo (netikslumo) atsako Siuntėjas.

3.3. Už siuntos žymos tinkamą pritvirtinimą prie siuntos atsako Siuntėjas.

3.4. Siunta be siuntos žymos arba su sugadinta ir neįskaitoma žyma, taip pat interneto svetainėje www.lpexpress.lt nurodytų sąlygų neatitinkanti Siuntėjo Vykdytojui išsiųsti pateikta siunta gavėjui gali būti nesiunčiama. Tokiu atveju Siunta saugoma pas Vykdytoją 15 kalendorinių dienų. Jei yra žinomi Siuntėjo

kontaktai, Vykdytojas informuoja apie tai Siuntėją. Siuntėjui neatvykus atsiimti siuntos per šiame punkte nustatytą saugojimo laiką, siunta teisės aktų nustatyta tvarka perduodama valstybės nuosavybėn.

3.5. Gavėjas iš gavimo terminalo privalo atsiimti siuntą per ne ilgesnį nei 72 val. terminą, skaičiuojant nuo siuntos pristatymo į terminalą momento. Pasaugojimo paslaugai galioja tokios pačios sąlygos.

3.6. Už siuntos grąžinimą Siuntėjas moka Vykdytojui siuntimo kainą atitinkantį grąžinimo mokestį.

4. VYKDYTOJO TEISĖS IR PAREIGOS

4.1. Vykdytojas įsipareigoja užtikrinti terminalų funkcionalumą dvidešimt keturias valandas per parą, septynias dienas per savaitę. Terminalai, kurie yra įrengti pastato viduje, veikia pagal pastato viduje įsikūrusių atitinkamų bendrovių darbo laiką ar kitokį pastato savininko ar valdytojo nurodytą ar suderintą laiką. Tokių terminalų konkretus veikimo laikas nurodytas interneto svetainėje www.lpexpress.lt.

4.2. Jeigu siuntos žymoje nurodyti teisingi gavėjo kontaktiniai duomenys, Vykdytojas, pristatęs siuntą į terminalą, įsipareigoja gavėją nedelsiant informuoti trumpąja SMS žinute ir elektroniniu paštu (jeigu jis buvo nurodytas).

4.3. Ekonomišką siuntą arba gavėjo adresu pristatomą siuntą Vykdytojas įsipareigoja įteikti gavėjui į rankas. Siuntą kitam asmeniui Vykdytojas įteikia tik tuo atveju, kai asmuo, atsiimantis siuntą, pateikia patvirtintą įgaliojimą. Įgaliojimą tvirtina notaras. Patvirtintais laikomi ir priimami šie įgaliojimai:

4.3.1. karių įgaliojimai, patvirtinti karinių dalinių, junginių, karo įstaigų ir mokyklų vadų (viršininkų);

4.3.2. asmenų, esančių laisvės atėmimo vietose, įgaliojimai, patvirtinti laisvės atėmimo vietų vadovų;

4.3.3. asmenų, esančių tolimojo plaukiojimo jūrų laivuose, plaukiojančiuose su Lietuvos valstybės vėliava, įgaliojimai, patvirtinti tų laivų kapitonų;

4.3.4. įgaliojimai, patvirtinti organizacijos, kurioje fizinis asmuo dirba ar mokosi, vadovo;

4.3.5. įgaliojimai, patvirtinti daugiabučių namų savininkų bendrijos, kurios name gyvena asmuo, pirmininko;

4.3.6. įgaliojimai, patvirtinti įgaliotojo gyvenamosios vietos seniūnijos seniūno, išskyrus savivaldybių centrus, kuriuose yra notarų biurai.

4.4. Įgaliojimas, kuriame nenurodyta jo išdavimo data, nėra antspaudo, parašų, negalioja.

4.5. Jeigu per šių Taisyklių 3.5 punkte nustatytą terminą siunta iš gavimo terminalo neatsiimama, ji išimama Vykdytojo ir saugoma 15 kalendorinių dienų. Apie tai Klientas informuojamas SMS žinute ir el. paštu (jeigu jis buvo nurodytas). Dėl tokios siuntos atsiėmimo arba grąžinimo Klientas privalo kreiptis į Vykdytoją. Per nurodytą saugojimo laiką neatsiimtą siuntą teisės aktų nustatyta tvarka perduodamos valstybės nuosavybėn, o Taisyklių 1.2.15.3 punkte nurodomos paslaugos teikimo atveju – grąžinama Siuntėjui.

4.6. Nepavykus įteikti siuntos Siuntos žymoje nurodytu Gavėjo adresu, Vykdytojo kurjeris pašto korespondencijos dėžutėje palieka siuntos gavimo pranešimą, kuriame nurodo neįteiktos siuntos saugojimo adresą ir / arba telefono numerį, kuriuo paskambinęs Gavėjas gali gauti informaciją apie siuntos atsiėmimo sąlygas. Siunta saugoma pas Vykdytoją 15 kalendorinių dienų. Gavėjo neatsiimta arba ne dėl Vykdytojo kaltės neįteikta siunta, pasibaigus saugojimo terminui ar jam nepasibaigus, tačiau gavus Siuntėjo prašymą el. paštu

info@lpexpress.lt, gražinama Siuntėjui. Nepavykus Siuntėjui gražinti siuntos, ji teisės aktų nustatyta tvarka perduodama valstybės nuosavybėn.

4.7. Siuntą, kurios nepavyko įteikti Gavėjo adresu, Vykdytojo kurjeris turi teisę pristatyti į artimiausią terminalą. Jei ant siuntos žymos nurodyti teisingi Gavėjo kontaktiniai duomenys, Gavėjas apie siuntos gavimą terminale informuojamas trumpąja SMS žinute ir elektroniniu paštu (jeigu jis buvo nurodytas). Siuntą iš terminalo Gavėjas gali atsiimti per 72 val., skaičiuojant nuo Siuntos pristatymo į terminalą momento. Per nurodytą laikotarpį iš terminalo neatsiimta siunta toliau saugoma pas Vykdytoją Taisyklių 4.5. punkte nurodyta tvarka. Į siuntos saugojimo terminą įskaičiuojamas ir siuntos saugojimo laikotarpis terminale.

4.8. Vykdytojui į gavimo paštą pristačius ekonomišką siuntą gavėjas apie tai informuojamas SMS žinute, kuri yra siunčiama žymoje nurodytu mobiliuoju telefono numeriu. Jeigu siuntos žymoje nurodytas nekorektiškas gavėjo mobilusis telefono numeris, į gavėjo gaunamosios pašto korespondencijos dėžutę pristatomas pranešimą apie siuntos atsiėmimą pašte. Ekonomiškos siuntos gavimo paštuose saugomos 15 kalendorinių dienų. Gavėjo neatsiimta arba ne dėl Vykdytojo kaltės neįteikta ekonomišką siuntą, pasibaigus saugojimo terminui ar jam nepasibaigus, tačiau gavus siuntėjo prašymą el. paštu info@lpexpress.lt, gražinama Užsakovui. Nepavykus gražinti ekonomišką siuntos Siuntėjui, ji teisės aktų nustatyta tvarka perduodama valstybės nuosavybėn.

4.9. Vykdytojas įsipareigoja Siuntėjo Vykdytojui išsiųsti pateiktą siuntą pristatyti siuntos žymoje nurodytu Gavėjo adresu, į siuntos žymoje nurodytą paštą arba terminalą, laikantis interneto svetainėje www.lpexpress.lt nurodyto siuntos pristatymo termino. Gavėjo adresu siunčiamos siuntos su nuoroda „Pristatymas šeštadienį“ 52 miestuose pristatomos šeštadieniais. Sekmadieniais siuntos iš Siuntėjų / terminalų nesurenkamos ir nepristatomos. Vykdytojas neatsako už šiame Taisyklių punkte nustatyto įsipareigojimo neįvykdymą ar netinkamą įvykdymą, jei šį įsipareigojimą jis pažeidė dėl atsiradusių nenugalimos jėgos („force majeure“) aplinkybių.

4.10. Vykdytojas, kilus įtarimui dėl siuntos turinio, turi teisę atidaryti siuntą ir patikrinti ją, surašydamas aktą.

4.11. Vykdytojas teisės aktų nustatyta tvarka turi teisę perduoti Lietuvos Respublikos teisėsaugos ar muitinės institucijoms jų reikalavimu sulaikomas ar konfiskuojamas siuntas. Dėl sulaikytų ar konfiskuotų siuntų atsiėmimo Siuntėjas privalo kreiptis į minėtas institucijas. Už sulaikytų ir konfiskuotų Siuntų turinį atsako Siuntėjas.

4.12. Jeigu nurodyti teisingi Siuntėjo kontaktiniai duomenys, Vykdytojas įsipareigoja informuoti Siuntėją siuntos sulaikymo ar konfiskavimo atvejais.

5. PASLAUGŲ KAINOS IR ATSISKAITYMO TVARKA

5.1. Standartinės LP EXPRESS paslaugų kainos nurodytos interneto svetainėje www.lpexpress.lt.

5.2. Klientas už LP EXPRESS paslaugas atsiskaito paslaugos užsakymo metu banko kortele prie terminalo arba per internetinę bankininkystę interneto svetainėje www.lpexpress.lt. Už Taisyklių 1.2.15.3 punkte nurodomą paslaugą Gavėjas atsiskaito Siuntos atsiėmimo metu.

5.3. Klientas, kuris nėra su Vykdytoju pasirašęs sutarties dėl LP EXPRESS paslaugų teikimo ir pageidauja PVM sąskaitos faktūros už interneto svetainėje www.lpexpress.lt arba terminale įsigytą siuntos žymą, prisijungia prie interneto svetainės www.lpexpress.lt ir nurodo Vykdytojui rekvizitus, reikalingus PVM sąskaitos faktūros išrašymui. Pagal Kliento nurodytus duomenis Vykdytojas automatiškai būdu sugeneruoja ir pateikia Klientui PVM sąskaitą faktūrą.

5.4. Už per praėjusį mėnesį įsigytą siuntos žymą, PVM sąskaita faktūra Klientui išrašoma iki einamojo mėnesio 7 dienos.

5.5. Atsiimdamas gražinamą siuntą, Siuntėjas sumoka Vykdytojui gražinimo mokestį grynaisiais.

5.6. Užsakovas už Vykdytojo suteiktas LP EXPRESS paslaugas atsiskaito Užsakovo ir Vykdytojo sudarytoje sutartyje nustatyta tvarka.

6. SAUGUMO UŽTIKRINIMAS

6.1. Pristačius siuntą į Siuntėjo ar gavėjo nurodytą terminalą, apie tai gavėjas informuojamas trumpąja SMS žinute arba el. laišku, kuriame nurodomi kodai, reikalingi siuntos atsiėmimui. Gavėjas, terminale suveddamas gautus kodus, patvirtina savo tapatybę. Kodai prilyginami elektroniniam parašui ir už jų saugumą atsako juos gavęs asmuo.

6.2. Vykdytojas pasilieka teisę stebėti terminalus vaizdo įrašymo įranga ir vaizdo medžiagą naudoti kilusiems ginčams spręsti bei, esant poreikiui, pateikti ją atitinkamoms valstybės institucijoms.

7. SKUNDŲ PATEIKIMAS

7.1. Klientas skundus Vykdytojui pateikia pagal atitinkamą formą el. paštu info@lpexpress.lt.

7.2. Skundai priimami ir registruojami, kai Klientas nurodo:

7.2.1. Kliento vardą, pavardę (arba juridinio asmens pavadinimą bei kodą), adresą (gyvenamosios vietos arba buveinės adresą), el. pašto adresą, telefono nr.;

7.2.2. skundo priežastį;

7.2.3. Siuntėjo ir gavėjo vardą ir pavardę (arba juridinio asmens pavadinimą bei kodą), adresą, šalį, iš kurios pašto siunta buvo išsiųsta ir į kurią turi būti pristatyta;

7.2.4. Siuntos išsiuntimo datą ir vietą;

7.2.5. Siuntos pristatymo datą ir vietą;

7.2.6. Siuntos turinį;

7.2.7. Siuntos brūkšninio kodo numerį;

7.2.8. vaizdinę skundą pagrindžiančią medžiagą (nuotraukas, dokumentus, pakuotę).

7.3. Skundo formą galima parsisiųsti čia.

7.4. Skundai pateikiami Vykdytojui per 6 (šešis) mėnesius nuo Siuntos išsiuntimo dienos. Skundai, pateikti praėjus šiame punkte nustatytam terminui, nenagrinėjami.

7.5. Vykdytojas įsipareigoja išnagrinėti Kliento pateiktą skundą dėl siuntų praradimo, sugadinimo ar pristatymo terminų nesilaikymo ir pateikti Klientui atsakymą raštu per 14 kalendorinių dienų nuo skundo gavimo dienos.

8. SKUNDŲ NAGRINĖJIMAS, ŽALOS ATLYGINIMAS

8.1. Vykdytojas atsako už Siuntėjo Vykdytojui išsiųsti pateiktų siuntų neišsaugojimą (praradimą, trūkumą, sugadinimą), atsiradusį dėl jo kaltės ir atlygina Siuntėjui padarytą žalą bei siuntimo išlaidas Lietuvos Respublikos pašto įstatyme ir kituose teisės aktuose nustatytais pagrindais ir tvarka.

8.2. Vykdytojas už dėl jo kaltės prarastas, sugadintas neįvertintąsias siuntas, siūstas ir pristatytinas Lietuvoje, atlygina prarastų daiktų (prekių) vertę, bet ne daugiau kaip 500 Eur už vieną siuntą, ir prarastų, sugadintų siuntų siuntimo išlaidas. Siuntėjui pageidaujant, kad siuntos, siunčiamos ir pristatytinos Lietuvoje, sugadinimo ar praradimo atveju būtų atlyginta visa siuntos turinio vertė (jei ji viršija 500 Eur), Siuntėjo siunta turi būti siunčiama kaip įvertintoji. Tuo atveju, kai prarandama ar sugadinama įvertintoji siunta, Vykdytojas atlygina Siuntėjui tik dokumentais (pvz., sąskaita) pagrįstą įvertinimo sumą.

8.3. Vykdytojas neatsako už prekių trūkumą ar sugadinimą, jei jos buvo supakuotos ir paženklintos, nesilaikant Vykdytojo nustatytų reikalavimų, arba siuntos įteikimo metu gavėjas pažeistos siuntos akto formoje neįrašė pastabos apie siuntos įpakavimo pažeidimus ar pakuočių trūkumą.

8.4. Vykdytojas neatsako už valstybinės institucijos konfiskuotą siuntą arba įstatymų nustatyta tvarka valstybės nuosavybėn perduotą siuntą.

9. ATVEJAI, KAI VYKDYTOJO ATSAKOMYBĖ NĖRA TAIKOMA

9.1. Vykdytojas jokiais atvejais Klientams neatlygina netiesioginių nuostolių, įskaitant negautas pajamas arba pelno praradimą ir neturtinę žalą.

9.2. Vykdytojas neatsako ir neišmoka Klientui jokios kompensacijos ar kitos sumos, jeigu patiriamas bet koks nuostolis arba žala, siunta arba jos dalis prarandama ar sugadinama, pristatoma pavėluotai arba nepristatoma dėl nuo Vykdytojo nepriklausančių aplinkybių.

9.3. Vykdytojas neatsako už siuntos arba jos dalies praradimą ar sugadinimą, pavėluotą pristatymą, jei Klientas nesilaiko sutartyje arba Taisyklėse nustatytų reikalavimų, netinkamai supakuoja siuntą, ją klaidingai paženkлина ir pan.

9.4. Vykdytojas neatsako Siuntėjo supakuotų ir užplombuotų siuntų turinio pažeidimo atveju, jeigu pervežimo metu pakuotė išlieka vientisa (nepažeista).

9.5. Vykdytojas neatsako už prarastus siunčiamose magnetinėse, elektroninėse laikmenose įrašytus duomenis.

Siuntėjams, sudariusiems su Vykdytoju sutartis dėl šiose Taisyklėse nurodytu paslaugų teikimo, šios Taisyklės taikomos tiek, kiek jos nepakeistos sutarties nuostatomis.

PAGRINDINIAI SIUNTŲ PAKAVIMO REIKALAVIMAI

1. Bendrieji reikalavimai siuntų pakuotėms:

1.1. Siuntos žyma negali būti klijuojama per siuntos kraštą ar briauną, žymos negali dengti lipnioji pakavimo juosta.



1.2. Labai mažų matmenų siunta (leidžiami mažiausi matmenys – 90 x 140 mm) neturėtų būti pakuojama į analogiškai mažą pakuotę. Pakuotė turėtų atitikti įskaitomą siuntos žymos dydį.



1.3. Visos siuntos turi būti supakuotos į **saugią** pakuotę, užtikrinančią jos saugumą perkrovimo terminaluose metu, siuntai judant konvejeriu, transportuojant kartu su kitomis siuntomis ar krovniais.



1.4. Siuntos pakuotė (dėžė) turėtų būti užklijuojama lipniąja pakavimo ar plastikine izoliacine juosta trimis sluoksniais iš viršaus ir apačios.



1.5. Siuntos pakuotė turi atitikti siunčiamo daikto dydį (išskyrus šio priedo 1.2 punkte nurodytą išimtį), formą, svorį ir t.t. Tuščias siuntos ertmes patartina užpildyti plėvele su oro burbuliukais, putplasčiu ir pan.



1.6. Patartina siuntas pakuoti į naujas pakuotes ar tarą, sandariai jas užklijuoti (užkimšti), užtikrinti taros stabilumą siuntoje.



1.7. Jei siuntos perduodamos ant padėklų (euro, pusinių, nestandartinių), jos neturi išsikišti už padėklo pagrindo ribų. Siuntos turi būti sukrautos taip, kad apačioje esančios pakuotės būtų tvirtesnės ir sunkesnės už esančias viršuje. Patartina siuntas sutvirtinti tampriąja plėvele, lipniąja pakavimo ar plastikine izoliacine juosta ir pan.

1.8. Jei pakuotė (-ės) išsikiša už padėklo pagrindo ribų, jos kraštai turi būti apsaugoti papildomai: dengiami patvariomis pakavimo priemonėmis, kurios apsaugos išsikišusią pakuotę nuo pažeidimų transportavimo metu.

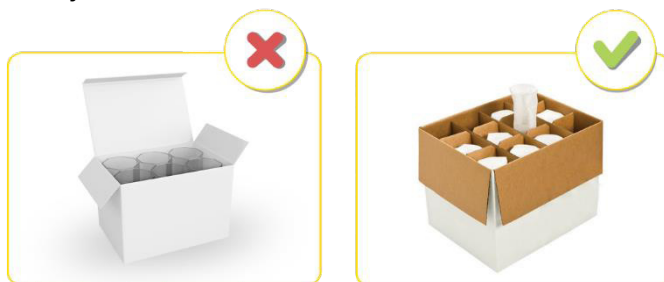


1.9. Siuntų pakuotės turi būti švarios, tvarkingos, nepažeistos.

1.10. Siuntos su nestandartinėmis detalėmis (įskaitant, bet neapsiribojant, kirviai, grėbliai, kastuvai, kopėčios, lyginimo lentos, karnizai, kitos ilgos lanksčios prekės ar jų detalės) turėtų būti transportuojamos specialiuose konteneriuose – dėžėse (gali būti kartonas), tūtose, jei ne – apvyniojamos 3-5 sluoksnių apsaugine plėvele (kiekviena siunta atskirai).

2. Reikalavimai dužių siuntų pakuotėms:

2.1. Dužios siuntos bei siuntos, turinčios detalių iš stiklo (stiklo gaminiai, indai, šviestuvai, keramikos gaminiai, santechnika ir pan.) turi būti supakuotos atskirai į saugias dėžutes ar izoliuotas naudojant kartoninius kampuočius, birųjų putų polistireną ar specialią burbulinę plėvelę ir gerai užfiksuotos dėžėje.



2.2. Siuntų pakuotės PRIVALO būti pažymėtos įspėjamaisiais ženklais: „duži prekė“, „nemėtyti“ taip pat turi būti pažymėtas dėžės viršus. Įspėjamieji ženklai turi būti klijuojami gerai matomoje vietoje šalia siuntos žymos.

2.3. Dušo kabinos, dušo pertvaros, dušo sienelės perduodamos tik ant padėklų. Jos neturi išsikišti už padėklo pagrindo ribų. Jei pakuotė (-ės) išsikiša už padėklo pagrindo ribų, jos kraštai turi būti apsaugoti papildomai: dengiami patvariomis pakavimo priemonėmis, kurios apsaugos išsikišusią pakuotę nuo pažeidimų transportavimo metu.

2.4. Stiklinės dalys kraunamos viena ant kitos tik esant vienodam paviršiaus plotui, įvertinus spaudimą iš viršaus.

3. Reikalavimai čiužinių pakuotėms:

- 3.1. Siuntos turi būti sandariai supakuotos į skaidrius polietileninius maišus tam, kad būtų apsaugotos nuo dulkių ar purvo krovos darbų ir sandėliavimo metu.
- 3.2. Čiužiniai turi būti supakuoti į tvirtą plastiko pakuotę, perimetro kraštinės turi būti apsaugotos tvirtu kartonu.

Rekomenduojamos pakuotės:



Raukšlėtojo kartono dėžė

Popierinis vokas

Plastikinis vokas, maišas

Raukšlėtojo kartono tūta

Rekomenduojamos pakavimo medžiagos:



Lipnioji pakavimo juosta

Birusis putų polistirenas (pakavimo granulės)

Vokai su oro burbuliukais

Plastikinė izoliacinė juosta